

れいわ ねんど
令和7年度

ひろしまけんこうりつこうとうがっこうにゆうがくしゃせんばつ
広島県公立高等学校入学者選抜

インターネット出願の手引

しがんしゃよう
(志願者用)

ひろしまけんきょういくいんかい
広島県教育委員会

ひろしましきょういくいんかい
広島市教育委員会

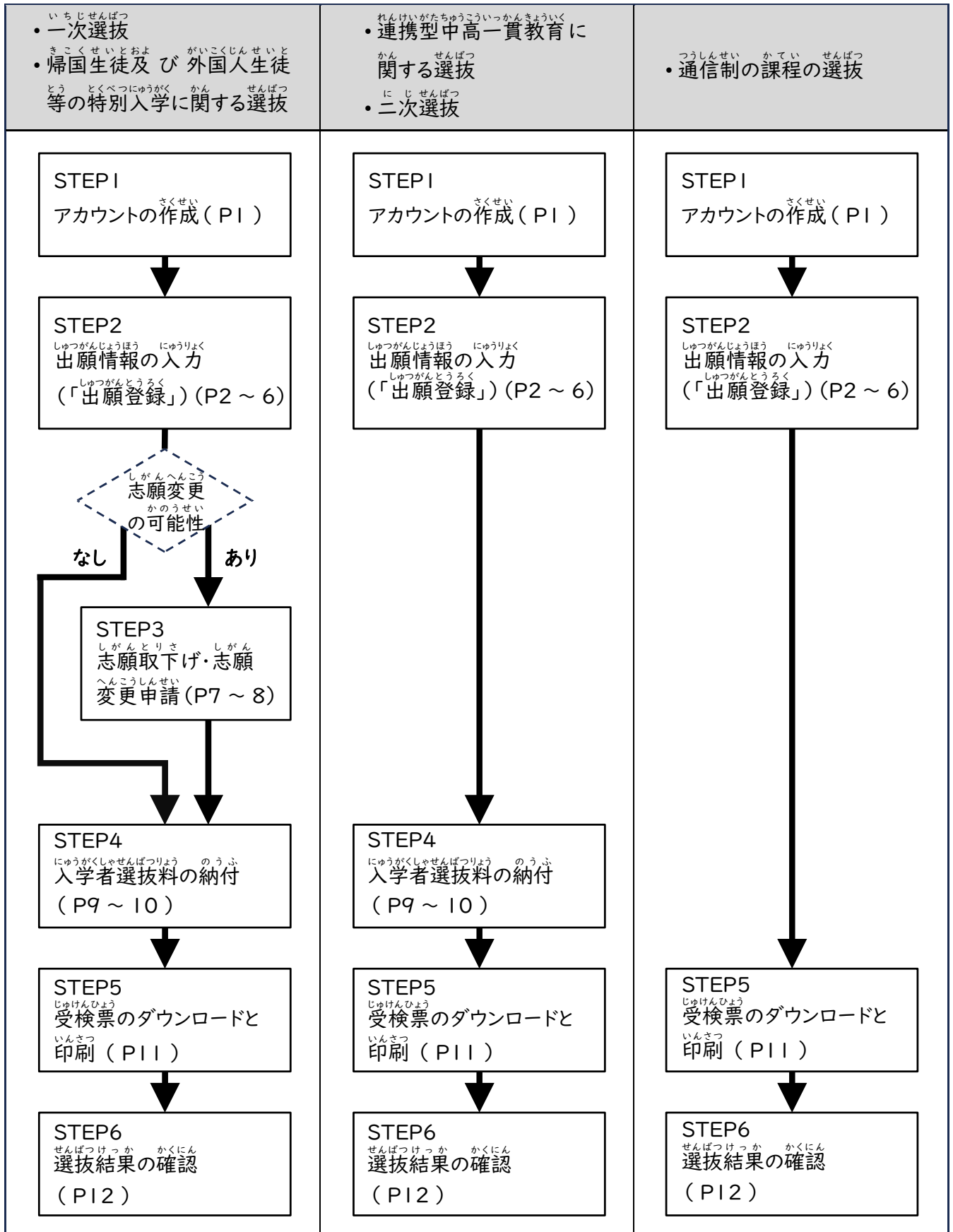
くれしきょういくいんかい
呉市教育委員会

おみちしきょういくいんかい
尾道市教育委員会

ふくやましきょういくいんかい
福山市教育委員会

出願手続はインターネット出願システムを用いています。この手引を参考に、出願に必要な手続を行ってください。

（手続フロー図）



※中学校等、高等学校を含む全体の流れ及び各期間についてはP14～18に記載しています。

もくじ

し がんしゃ て つづき とう 志願者の手続等

STEP1 アカウントの作成(初回手続時のみ)	1
STEP2 出願登録	2
STEP3 出願取下げ、志願変更申請を行う場合	7
STEP4 入学者選抜料の納付	9
STEP5 受検票のダウンロードと印刷	11
STEP6 選抜結果の確認	12
(その他) 令和7年度 広島県公立高等学校 出願情報確認用紙	13

さんこう しゅつがん なが (参考) 出願の流れ

1 一次選抜、帰国生徒及び外国人生徒等の特別入学に関する選抜	14
2 連携型中高一貫教育に関する選抜	15
3 二次選抜	16
4 通信制の課程の選抜	17
5 令和7年度広島県公立高等学校入学者選抜日程(概要)	18



パソコンの他、スマートフォンやタブレットからも
お手続きいただけます。

《システムに関する操作方法等のお問い合わせ》

かぶしきがいしゃ まどぐち
株式会社アットシステムサポート窓口



0120-447-047 (フリーダイヤル)

メール ckip-help-hiroshima@atsystem.jp

受付時間 9:00~17:00(土日祝日、1月1日~1月3日を除く)

対応言語 日本語のみ

STEP1 アカウントの作成(初回手続時のみ)

インターネット出願システムに入力及び登録された情報は、志願者及びその保護者の意思に基づいてなされたものとみなします。このため、志願者及び保護者は、そのことをそれぞれ了承の上で手続を行ってください。

次の1-1から1-5の手順により、アカウント(ログインID・パスワード)を作成してください。

1-1 インターネット出願システムの志願者サイトにアクセスします。

バナーは広島県教育委員会のホームページにも掲載しています。次のいずれかからアクセスしてください。

「志願者サイトURL・二次元コード」

「広島県教育委員会HP検索窓・URL」

https://www.ckip.jp/hiroshima_ns



ホットライン教育ひろしま



<https://www.pref.hiroshima.lg.jp/site/kyouiku/>

1-2 「はじめてご利用になる方へ」の案内に沿って、空メールを送信します。

志願者サイトの「はじめてご利用になる方へ」の案内に沿って、空メールを送信します。

※一部の機種で、件名や本文に文字を入れる必要がある場合は任意の文字(「あ」など)を入力して送信してください。

※志願先高等学校から緊急連絡等が入る場合があります。メールアドレスは入学手続が終了するまで使用可能なものを登録してください。

1-3 受信メールに記載のURLにアクセスします。

空メールを送信後、手続用のURLが記載されたメールが届きます。URLをタップしてアクセスしてください。

※URLの有効期限は1時間です。有効期限を超過した場合は1-2からやり直してください。

1-4 個人情報保護方針を確認し、同意します。

個人情報保護方針を確認の上、「同意する」を選択します。

1-5 ログインID、パスワードを決定し「登録」を選択します。

ご自身で決めたログインIDとパスワードを入力し、「登録」を選択します。アカウントの作成完了のメールが届きます。



各種手続に利用しますので、ログインIDとパスワードは大切に保管してください。

STEP1は以上です。続いてSTEP2「出願登録」に進んでください。

STEP2 出願登録

インターネット出願システムに、STEP1で作成したアカウント情報でログインし、志願先の選択及び出願事項の入力を行います。

! あらかじめ13ページの「令和7年度 広島県公立高等学校 出願情報確認用紙」にて入力事項を確認いただけますので、ご利用ください。

2-1 インターネット出願システムにアクセスします。

STEP1が終わったばかりであれば、画面上の「ログイン画面へ」のリンク又はアカウント作成完了メールにあるURLからインターネット出願システムにアクセスします。
あらためてアクセスする場合は、1-1を参照してください。

2-2 ログインします。

ログイン入口にログインID、パスワード(1-5で登録したもの)を入力し、「ログイン」を選択します。

2-3 志願先の高等学校等を指定します。

出願先の高等学校等を選ぶと、選択可能な学科や選抜種別が表示されますので、志望内容に合わせて選択していきます。

① 志願先高等学校

しがんさきこうとうがっこう (志願先学校名) けんさく (検索)

〇〇高等学校

△△高等学校

□□高等学校

◇◇高等学校

② 第一志望の課程、学科、コース

ぜんにちせい かい てい ふつう (全日制課程 普通)

ぜんにちせい かい てい ふつう りすう (全日制課程 普通【理数】)

③ 選抜種別

いちじせんぱつ (一次選抜)

きこくせいとおよ がいこくじんせいとう (帰国生徒及び外国人生徒等選抜)

にじせんぱつ きかんがい (二次選抜 ※期間外)

※漢字、ひらがな、カタカナで検索できます。

選抜の種類	出願登録期間	正式名称
一次選抜	1月23日(木)～2月4日(火) 16時	一次選抜
帰国生徒及び外国人生徒等選抜	1月23日(木)～2月4日(火) 16時	帰国生徒及び外国人生徒等の特別入学に関する選抜
連携型選抜	1月23日(木)～2月4日(火) 16時	連携型中高一貫教育に関する選抜
二次選抜	3月13日(木)～3月17日(月) 正午	二次選抜
通信制の課程の選抜	2月21日(金)～3月24日(月) 正午	通信制の課程の選抜

※ 出願登録期間の9時から出願できるようになります。

※ 特別支援学校高等部に出願される方は、特別支援学校高等部用の手引により出願登録等を行ってください。

STEP2 出願登録

2-4

しがんしゃじょうほう にゅうりょく
志願者情報を入力します。

がめん あんない そ しがんしゃじょうほう にゅうりょく
 画面の案内に沿って、志願者情報を入力します。

志願者

本システムでは志願者の氏名で使用可能な漢字は、JIS第1水準・第2水準のみとなります。
 詳細を確認ください

姓 名

広島 太郎

氏名に常用漢字（JIS第1水準、第2水準）以外の漢字の有無
 ＊無 有

姓カナ 名カナ

ひろしま たろう

生年月日
 2010/01/01

住所

原則として、住民票に基づいて入力してください。

郵便番号
 〒 730 - 8515

住所(都道府県、市区町村) 郵便局からご記入ください
 広島県広島市中区基町

住所(丁目、番地、号) (例)一丁目1番1号
 一丁目1番1号

住所(マンション、アパート、建物名) (例)〇〇マンション101号室
 〇〇マンション101号室

日中に連絡が取れる番号を入力してください
 - -

保護者と日中連絡が取れる電話番号(上の電話番号と同一でも構いません)
 - -

出身校

所在地から出身校を選択してください
 (私立、国立も所在市区町村より選択してください)

広島県 広島市中区 学校名

卒業後5年を超える者又は中学校卒業程度認定試験合格者
 上記で見つからない場合

卒業年
 2025/03

＊卒業見込み 卒業

組
 9

番号
 5

しがんしゃしめい せい めい 志願者氏名 姓(名)

じゅうみんひょう もと きにゆう がいじ
 住民票に基づいて記入してください。外字がある
 ばあい にゅうりょく じょうようかんじ おか
 場合は入力できないので、常用漢字に置き換えて
 にゅうりょく がいじ ごうかくご たいおう
 入力してください。(外字については合格後に対応
 します。)

ミドルネームがある場合、「名」の欄にスペースで区
 き にゅうりょく
 切って入力してください。

じょうようかんじがい かんじ うむ 常用漢字以外の漢字の有無

しめい がいじ ばあい あり ばあい なし
 氏名に外字がある場合は「有」を、ない場合は「無」
 せんたく
 を選択してください。

しがんしゃしめい せい めい 志願者氏名 姓(名)カナ

しがんしゃしめい ぜんかく また
 志願者氏名のフリガナを全角のひらがな又はカタ
 にゅうりょく
 カナで入力します。
 がいこくせきなど じゅうみんひょう きさい ばあい
 外国籍等で住民票にフリガナの記載がない場合
 にほんごよ にゅうりょく
 は、日本語読みでのフリガナを入力してください。

せいねんがっぴ 生年月日

せんたく
 カレンダーから選択してください。

しがんしゃげんじゅうしょ 志願者現住所

ゆうびんばんごう はんかくすうじ にゅうりょく
 郵便番号は半角数字で入力してください。
 ゆうびんばんごう にゅうりょく し くちょうそん じどう にゅうりょく
 郵便番号を入力すると、市区町村まで自動で入力さ
 れます。

げんそく じゅうみんひょう もと にゅうりょく
 原則として、住民票に基づいて入力してくださ
 ばんちどう すうじ ぜんかく にゅうりょく はんかく
 い。番地等の数字は全角で入力しても半角で
 にゅうりょく かま
 入力しても構いません。

にっちゅう れんらく と ばんごう 日中に連絡が取れる番号

にゅうりょく にんい ちゅうがっこうそつぎょうご ねん こ
 入力は任意です。ただし、中学校卒業後5年を超え
 しがんしゃまた ちゅうがっこうそつぎょうていど にんてい しけん ごうかく
 る志願者又は中学校卒業程度認定試験に合格した
 しがんしゃ かなら にゅうりょく
 志願者については、必ず入力してください。

ほごしゃ にっちゅうれんらく と てんわばんごう 保護者と日中連絡が取れる電話番号

ほごしゃ にっちゅうれんらく と てんわばんごう
 保護者と日中連絡が取れる電話番号を
 にゅうりょく ごうもく にんい
 入力します。この項目は任意です。

しゅっしんちゅうがっこう 出身中学校

しがんしゃ そつぎょうまた ざいがく ちゅうがっこうどう せんたく
 志願者が卒業又は在学している中学校等を選択し
 そつぎょうご ねん こ しがんしゃどう がっこう
 てください。卒業後5年を超える志願者等は、学校
 せんたく そつぎょうご ねん こ もの
 選択をせず、「卒業後5年を超える者・・・」にチェック
 い
 を入れてください。

そつぎょうねん 卒業年

そつぎょうねんげつ せんたく ざいがく
 卒業年月をプルダウンで選択してください。在学して
 もの そつぎょうみ こ すて そつぎょう もの
 いる者は「卒業見込み」を、既に卒業している者は
 そつぎょう せんたく
 「卒業」を選択します。

くみ ばんごう 組・番号

そつぎょうねん そつぎょうみ こ せんたく ばあい
 卒業年で「卒業見込み」を選択した場合のみ、
 にゅうりょく ひつよう げんざい くみ がっさくしゅう およ しゅっせきばんごう
 入力が必要です。現在の組(学級)及び出席番号
 せんたく くみ せんたくし つづ
 を選択します。組の選択肢は1、2、3・A、B、C・・・と続
 すうじ いがい くみめい ばあい
 いています。数字、アルファベット以外の組名の場合は
 「その他」を選択し、「組が一覧で見つからない場合」
 た せんたく くみ いちらん み ばあい
 の入力欄に組名を入力してください。
 にゅうりょくらん くみめい にゅうりょく
 ちゅうがっこうどう せんせい かくにん せんたく
 中学校等の先生が確認しやすいよう、選択してくださ
 い。

STEP2 出願登録

2-5

保護者情報を入力します。

画面の案内に沿って、保護者情報を入力します。

保護者氏名 姓(名)

住民票に基づいて記入してください。外字がある場合は入力できないので、常用漢字に置き換えて入力してください。保護者が施設長である場合、施設長の氏名を入力してください。施設名等の入力は不要です。

保護者氏名 姓(名)カナ

保護者氏名のフリガナを全角のひらがな又はカタカナで入力します。

志願者との続柄

リストから選択してください。「その他」を選択した場合は、表示される入力欄に入力してください。

保護者現住所

志願者と異なる場合は「志願者と住所が異なる」にチェックを入れ、郵便番号、住所を入力してください。原則として、住民票に基づいて入力してください。

※「保護者」とは、次のとおりです。

- ・ 志願者が未成年の者については、その親権者又は未成年後見人とする。
- ・ 志願者が成年の者については、県立高等学校を志願する場合にあっては、親権者又は未成年後見人に準ずる者、広島市立高等学校を志願する場合にあっては、志願者を現に監護する者、呉市立、福山市立及び尾道市立高等学校を志願する場合にあっては、保証人とする。成年の者における「保護者」は独立の生計を営む成年の者であること。
- ・ 未成年後見人が法人である場合もある。

STEP2 出願登録

2-6

志願先に応じた確認事項を入力、チェックし、「確認画面へ」を選択します。

画面の案内に沿って、出願先に応じた確認事項を入力、チェックします。

確認事項

第二志望

第三志望

調整措置
調整措置による出願である

書類の提出（共通）

入学者選抜に関する特別措置願（様式第3号）を提出済又は提出予定である

教育委員会から交付された一次選抜等に関する特別措置許可書を提出済又は提出予定である

教育委員会から交付された県外等からの出願許可書を提出済又は提出予定である

自己申告書（様式第5号）を提出済又は提出予定である

中学校に就学すべき期間の全部において、外国の学校（日本人学校を除く）又は日本国内の外国人学校に在籍している又は在籍していた

中学校に就学すべき期間の一部において、外国の学校（日本人学校を除く）又は日本国内の外国人学校に在籍している又は在籍していた

備考

以下に同意する場合はチェックを入れてください

「個人情報保護方針」について同意します。

この申込みは「〇〇高等学校 一次選抜 全日制課程 普通」で間違いありません。

第二志望、第三志望

併願可能な志望学科、コースのみリストから選択することができます。併願を希望しない場合は選択しないでください。

調整措置による出願

広島市立高等学校を志望する者で、保護者の住所が広島市外にある場合は、「調整措置による出願」にチェックを入れてください。ただし、広島市立広島みらい創生高等学校に出願する場合、広島市立高等学校の普通科におけるコースへ出願する場合、県外等からの出願手続により住所を広島市内（沼田寮含む）に移すと確約している場合、二次選抜で出願する場合にはチェックは不要です。なお、普通科におけるコースと普通科普通を併願し、調整措置による出願となる場合にはチェックが必要です。

福山市立福山高等学校を志望する者で、保護者の住所が広島県外にある場合は、

「調整措置による出願」にチェックを入れてください。ただし、県外等からの出願手続により住所を広島県内に移すと確約している場合、二次選抜で出願する場合にはチェックは不要です。

書類の確認等

提出済又は提出予定の書類についての

確認欄を設けています。

対応するものがあれば、チェックをしてください。

備考欄

- 二次選抜で広島市立広島みらい創生高等学校を併願する場合、他校を併願している旨)を記載してください。
- 通信制の課程の選抜に出願する志願者で、広島県に近接する県の区域内に住所を有し、その勤務地が広島県の区域内にある場合は、勤務先の名称及び所在地(市町名)を入力してください。

同意欄

「個人情報保護方針への同意」「志願先の確認」にチェックを入れます。

入力完了したら、「確認画面へ」を選択し、確認画面に進みます。

※入力エラーがある場合は、確認画面に進まず、該当欄にエラー表示がされます。内容を訂正し、再度「確認画面へ」を選択してください。

※特別支援学校高等部に出願される方は、特別支援学校高等部用の手引により出願登録を行ってください。

STEP2 出願登録

2-7 出願内容を確認し、「登録」を選択する。

出願内容確認画面に表示される内容を確認し、修正がある場合には「修正」を選択し、修正します。
内容に誤り等がなければ、「登録」を選択します。

STEP1で登録したメールアドレスに出願受付完了のメールが届きます。

登録後は、中学校等で確認登録(中学校等がシステムで内容を確認し、高等学校へ提出すること)ができるようになります。

志願先高等学校が確認登録を行うと、STEP1で登録したメールアドレスに確認登録完了のメールが届きます。

！ 出願内容を修正する場合

- 入力した内容に修正がある場合、中学校等が確認登録するまでは、マイページから「修正」を選択することで内容を修正することができます。
- 出身中学校等が確認登録をした後に修正の必要が生じた場合、志願先高等学校において中学校等の確認登録を解除する必要があるため、出身中学校等に申し出てください。

出願内容は印刷して内容を控えておくことも可能です。必要に応じてご利用ください。

- マイページに表示される「志願情報確認票」ボタンから操作ができます。
- 印刷の方法の詳細についてはSTEP5-2「受検票を印刷する。」をご参照ください。

STEP2は以上です。

- 志願変更の可能性がない場合・・・STEP4「入学者選抜料の納付」に進んでください。
- 志願変更を行う場合・・・STEP3「出願取下げ、志願変更申請を行う場合」に進んでください。

STEP3 出願取下げ、志願変更申請を行う場合

- ※ この手続は「出願取下げ」「志願変更申請」を行う場合のみ、実施します。
- ※ 志願変更期間は、2月13日(木)～2月19日(水)正午の期間です。
- ※ 一次選抜、帰国生徒及び外国人生徒等の特別入学に関する選抜の志願者は、1回に限り志願した高等学校、課程又は学科の志願変更を行うことができます。

3-1 出願取下げ

出願取下げを行う場合、出願内容の詳細画面にて、「出願取下げ」を押します。注意事項を読み、同意の上で、完了します。中学校等及び高等学校で取下げの承認が行われると、どこにも出願していない状態となります。

出願区分	お知らせ	申込み番号	受検番号
確認	一次選抜 全日制課程 普通【理数】 メール確認 (3)	C000001	

取下げを行う出願の「確認」ボタンを押します。

請求内容	金額	お支払い期限	お支払い方法	お支払い状況	可能操作
入学選抜料	2,200円	2025/02/19 12:00	未定	未払い	支払い

各種ダウンロード

志願情報確認票

申込み内容

基本情報

出願区分 一次選抜 全日制課程 普通【理数】

戻る 出願取下げ

取下げる出願内容を確認し、下までスクロールして、「出願取下げ」を押します。

出願取下げ

以下の出願取下げを行います。
出願取下げを行った後、当初志願した高等学校の同じ課程の同じ学科(普通科におけるコース及び同一学科内の学科を含む)に再び出願することはできません。
お支払い済みの入学選抜料は返金されません。志願変更を行う場合はマイページから行ってください。

取下を行う志願情報

志願先高等学校等 xxxxx高等学校

出願区分 一次選抜 全日制課程 普通【理数】

志願者氏名 青木 麻子

注意事項を読み、同意の上で出願取下げを行います。

キャンセル 出願取下げを行う

注意事項を読み、チェックを行い、「出願取下げを行う」を押します。

※ 出願取下げを行った後、当初志願した高等学校の同じ課程の同じ学科(普通科におけるコース及び同一学科内の学科を含む)に再び出願することはできません。

※ 中学校等、高等学校での承認がされると、メールで通知されます。

！ 私立高等学校に合格した等の事情により、広島県公立高等学校を受検しないことが決まっている場合、出願取下げを行ってください。

STEP3 出願取下げ、志願変更申請を行う場合

3-2

しがんへんこうしんせい
志願変更申請

出願取下げが中学校等及び高等学校で承認されると、志願変更期間中にマイページに「志願変更による出願」ボタンが表示されます。

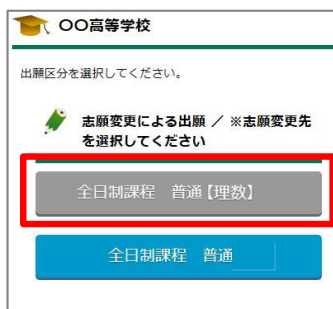
志願変更申請を行う場合は、「志願変更による出願」を選択し、新たに志望する高等学校等を選択します。当初志願した高等学校の同じ課程の同じ学科（普通科におけるコース及び同一学科内の学科を含む）は選択できません。

必要事項を確認及び入力し、「登録」を選択します。



「志願変更による出願」を押します。

※ 出願取下げが中学校等及び高等学校で承認されている場合のみ、志願変更期間中に表示されます。



志願変更先の学校、課程、学科・コースを選択します。

※ 当初志願した高等学校の同じ課程の同じ学科（普通科におけるコース及び同一学科内の学科を含む）は選択できません。



2-6を参考に志願先に応じた確認

事項を入力及びチェックした上で、

「確認画面へ」を押します。

確認画面にて内容に誤り等なければ、「登録」を選択します。

STEP1で登録したメールアドレスに
出願受付完了のメールが届きます。

STEP3は以上です。STEP4「入学者選抜料の納付」に進んでください。



出願キャンセルについて

2つ以上のアカウントを作成し、それぞれから出願登録を行った等、登録した出願情報を削除したい場合、出願登録期間中で中学校での確認登録前であれば、3-1の方法により出願をキャンセルすることが可能です。

STEP4 入学者選抜料の納付

志願者は、出願登録後から、入学者選抜料を納付することができます。(通信制の課程の選抜を除く。)



志願変更する可能性がある場合は、必ず志願変更後に入学者選抜料を納付してください。入学者選抜料を納付後に志願変更する場合、再度の納付が必要になる場合があります。一度納付した入学者選抜料は返還されません。(差額が生じる場合も返金されません。)



二次選抜で広島みらい創生高等学校を併願する場合、併願先の高等学校の合格発表の結果を確認してから3月21日(金)正午までに入学者選抜料を納付してください。既に入学者選抜料を納付した状態で、広島みらい創生高等学校を受検しなくなった場合、入学者選抜料は返還されません。

さいど のうふ ひつよう ばあい
(再度の納付が必要となる場合)

変更前 \ 変更後	けんりつ 県立 ぜんにちせい 全日制	けんりつ 県立 ていじせい 定時制	しりつ 市立 ぜんにちせい 全日制	しりつ 市立 ていじせい 定時制・フレキシブル
けんりつ 県立 ぜんにちせい 全日制	ふよう 不要	ふよう 不要	ひつよう 必要	ひつよう 必要
けんりつ 県立 ていじせい 定時制	ひつよう 必要 ※1	ふよう 不要	ひつよう 必要	ひつよう 必要
しりつ 市立 ぜんにちせい 全日制	ひつよう 必要	ひつよう 必要	ひつよう 必要 ※2	ひつよう 必要 ※2
しりつ 市立 ていじせい 定時制・フレキシブル	ひつよう 必要	ひつよう 必要	ひつよう 必要 ※3	ひつよう 必要 ※2

- ※1 全日制と定時制の差額(1,250円)の納付が必要です。
- ※2 同一の市(例:広島市立から広島市立)に志願変更をする場合には不要ですが、異なる市(例:広島市立から呉市立)へ志願変更する場合は再度の納付が必要です。
- ※3 同一の市に志願変更する場合、全日制と定時制・フレキシブルの差額(1,250円)の納付が必要です。異なる市に志願変更する場合は再度の納付が必要です。

いずれの場合も、納付手順は通常時と同様です。納付前に画面に表示される金額をご確認ください

4-1 マイページにログインします。

ログイン方法は2-1、2-2と同じです。

4-2 「支払う」を選択します。

ログイン直後の画面に表示される「支払う」を選択します。

4-3 決済方法を選択します。

選択可能な決済方法と、それぞれの支払い方法は次のページをご確認ください。

4-4 支払いを行う。

クレジットカードは画面上での入力です支払いが完了します。

コンビニ決済、ペイジー決済を選択した場合、各コンビニエンスストアやATMに行き、支払い手続を完了させる必要があります。



- ・決済方法を選択しただけでは、納付は完了していません。最後まで手続を行い、必ず納付を完了させてください。
- ・コンビニ決済、ペイジー決済を選択した場合、各コンビニエンスストアやATMに行き、支払い手続を完了させる必要があります。
- ・コンビニ決済の場合、支払い後領収書を渡されますので、必ず保管しておいてください。
- ・ペイジー決済でATM支払いを行った場合、支払い後明細票が出ますので、必ず保管しておいてください。
- ・コンビニ決済、ペイジー決済の場合、システムへの反映が最大で1時間程度かかる場合があります。

STEP4 入学者選抜料の納付

入学者選抜料の決済方法は、次の3つから選択することができます。

クレジットカード決済

出願登録画面より直接支払いが可能です。

支払可能な国際ブランド: VISA / Mastercard / Diners Club / American Express / JCB

※カード券面に下記のマークががついているカードであれば、発行会社・国に関わらず利用可能です。



コンビニ決済

コンビニ毎の支払い方法は、コンビニ選択後にメールにて案内します。



ATM決済(ペイジー)、各銀行のネットサービス決済(ペイジー)

ペイジーマークのあるATM、または銀行のネットサービスより支払いが可能です。



《ATM操作方法》

- 1 「税金・料金払込」を選択
- 2 お客様番号、確認番号を入力
- 3 支払方法を選択

《銀行のネットサービス(利用可能な銀行の例)》

広島銀行、ゆうちょ銀行、三菱UFJ銀行、三井住友銀行、みずほ銀行等



支払い方法の変更が必要な場合は、自身でマイページより手続を行ってください。

1. マイページにログインします。
2. 対象の出願の「確認」を選択します。(出願詳細画面が表示されます)
3. 「支払方法の変更」を選択します。
4. 内容を確認し、「確定」を選択します。



志願変更をする可能性がある場合は、必ず志願変更後に入学者選抜料を納付してください。
納付後はいかなる場合も返金できません。

STEP4は以上です。STEP5「受検票のダウンロード」に進んでください。

STEP5 受検票のダウンロードと印刷

高等学校で受検番号採番後、マイページから受検票をダウンロードすることができます。
ダウンロードできるようになる期日は、次のとおりです。

選抜の種類	ダウンロード開始日時
一次選抜	2月20日(木) 正午
帰国生徒及び外国人生徒等選抜	
連携型選抜	
二次選抜	3月17日(月) 15時
二次選抜(広島市立広島みらい創生)	3月21日(金) 15時
通信制の課程の選抜	別途学校が定める。

5-1 マイページにログイン。

ログイン方法は2-1、2-2と同じです。


5-2 受検票を印刷する。

マイページに表示される「受検票」ボタンを選択します。

画面に表示される案内に沿って、「ダウンロードして自宅等で印刷」「コンビニ印刷」のいずれかを行います。

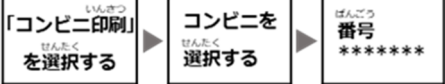
自宅等のプリンターで印刷

出願システムでダウンロードしたファイル(PDF)を自宅等のプリンターで印刷します。



コンビニで印刷

出願システムからコンビニ印刷に必要な番号を取得できます。



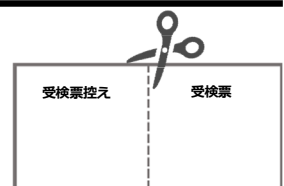
コンビニの大型プリンターで番号を入力して印刷します

- 用紙の大きさは日本産業規格A列4(A4)とし、横向きで印刷する。
- 用紙の色は白とする。用紙の種類等は問わない。

5-3 受検票控えと切り離し、検査当日に持参する。

受検票は、受検票控えと切り離して検査当日に持参します。

受検票控えは、選抜結果の確認の際に必要なになりますので、大切に保管してください。



STEP6 せんばつけっか かくにん 選抜結果の確認

かくこうとうがっこう さだ ゑうかくはっぴようきかんちゆう つぎ てしゆん せんばつけっか かくにん
各高等学校が定める合格発表期間中は、次の手順により選抜結果を確認することができます。

6-1 ぐうひはっぴようせんよう 合否発表専用サイトへアクセス

じゆけんひよう ひか きさい
受検票の控えに記載のURLにアクセスします。

※受検票の控えが無い場合は、マイページから再度ダウンロードしてください。

※指定時刻ちょうどに合否発表専用サイトにアクセスすると瞬間的に繋がりにくいことがあります。

その場合は時間を空けて再度アクセスしてください。

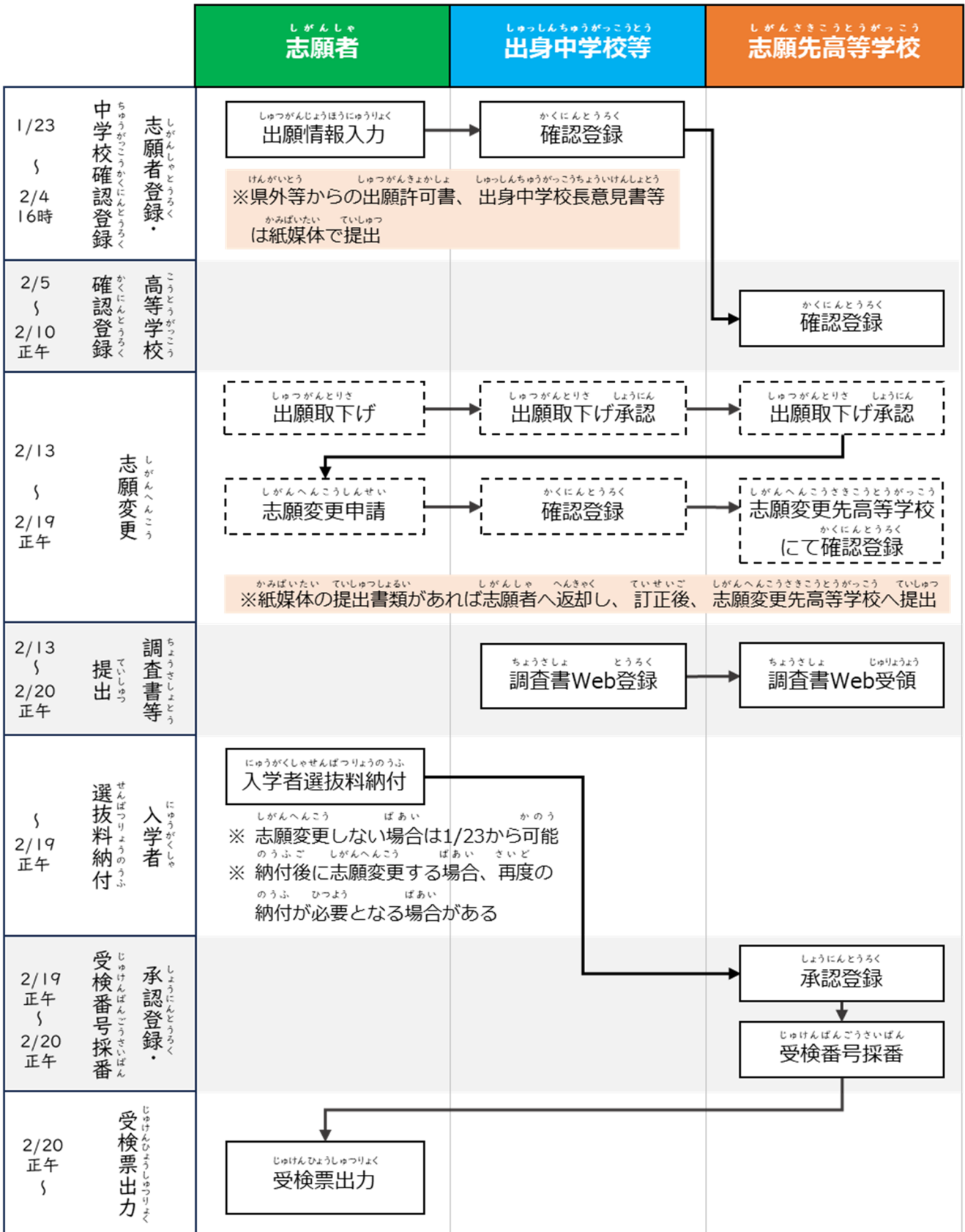
6-2 ぐうひはっぴようせんよう 合否発表専用サイトへログインして合否結果を確認

い か にゆうりよく
以下を入力してログインし、選抜結果を確認します。

- じゆけんひようひか きさい
受検票控えに記載されている「受検番号」、
- 1-5で登録した出願システムのアカウント情報「ログインID」「パスワード」

いちじせんぱつ きこくせいとおよ がいこくじんせいとどう とくべつにゆうがく かん せんぱつ
| 一次選抜、帰国生徒及び外国人生徒等の特別入学に関する選抜

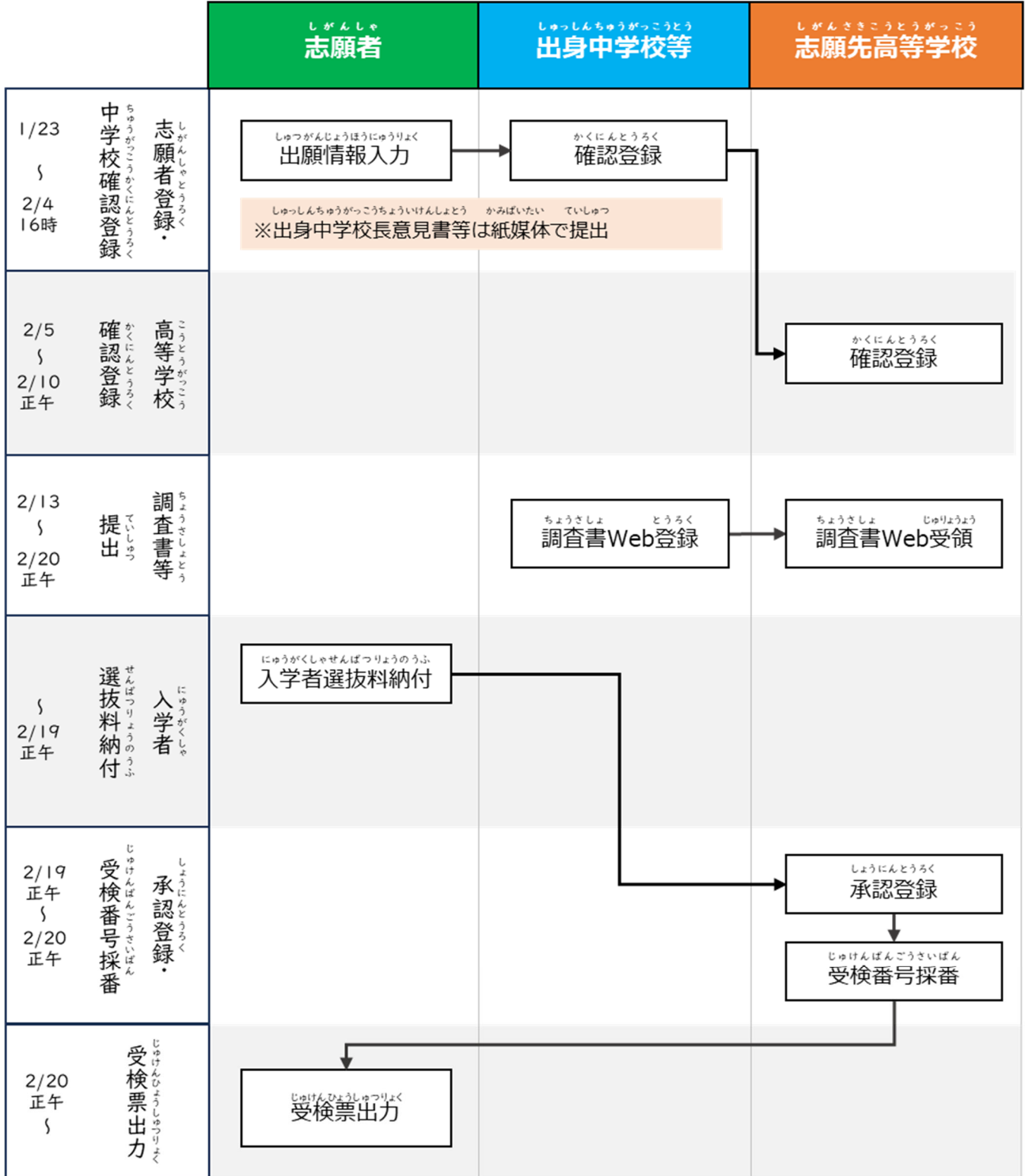
かなら 必ず おこな さぎょう 行う作業
 ひつよう 必要に応じて おこな さぎょう 行う作業
 ほん 本システム外 がい



しき じこく してい ばあい じ い か さんこう しゅつがん なが おな
※始期において時刻を指定していない場合は9時（以下「(参考) 出願の流れ」について同じ）

れんけい が たちゅうこういっかんきょういっく かん せんぱつ
2 連携型中高一貫教育に関する選抜

かならず 必ず おこな ざぎょう 行う作業	ひつよう 必要に応じて おこな ざぎょう 行う作業	ほん 本システム外
--------------------------------	------------------------------------	--------------

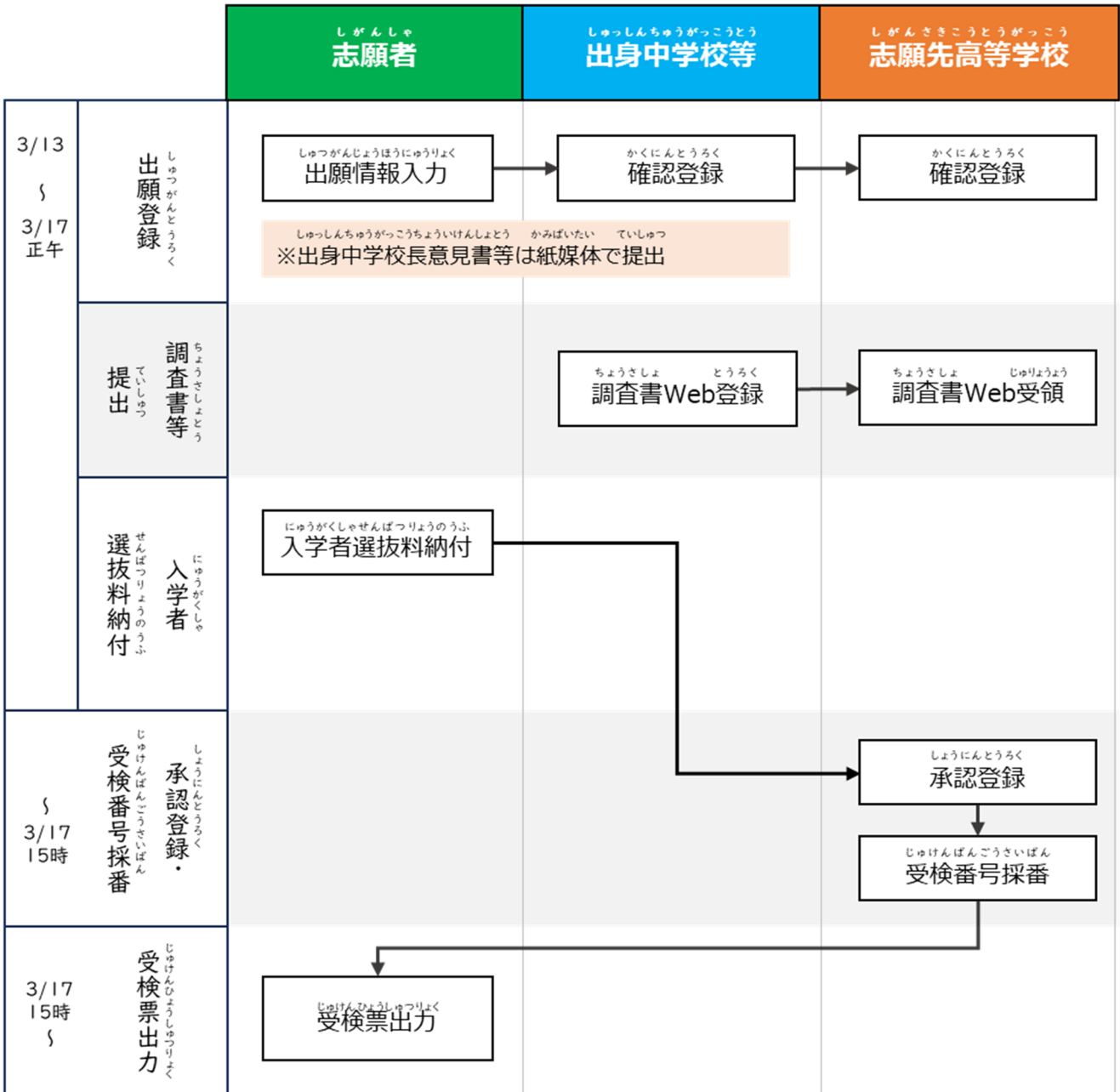


に じ せんばつ 3 二次選抜

かならず
必ず
おこな ざぎょう
行う作業

ひつよう
必要に応じて
おこな ざぎょう
行う作業

ほん
本システム外

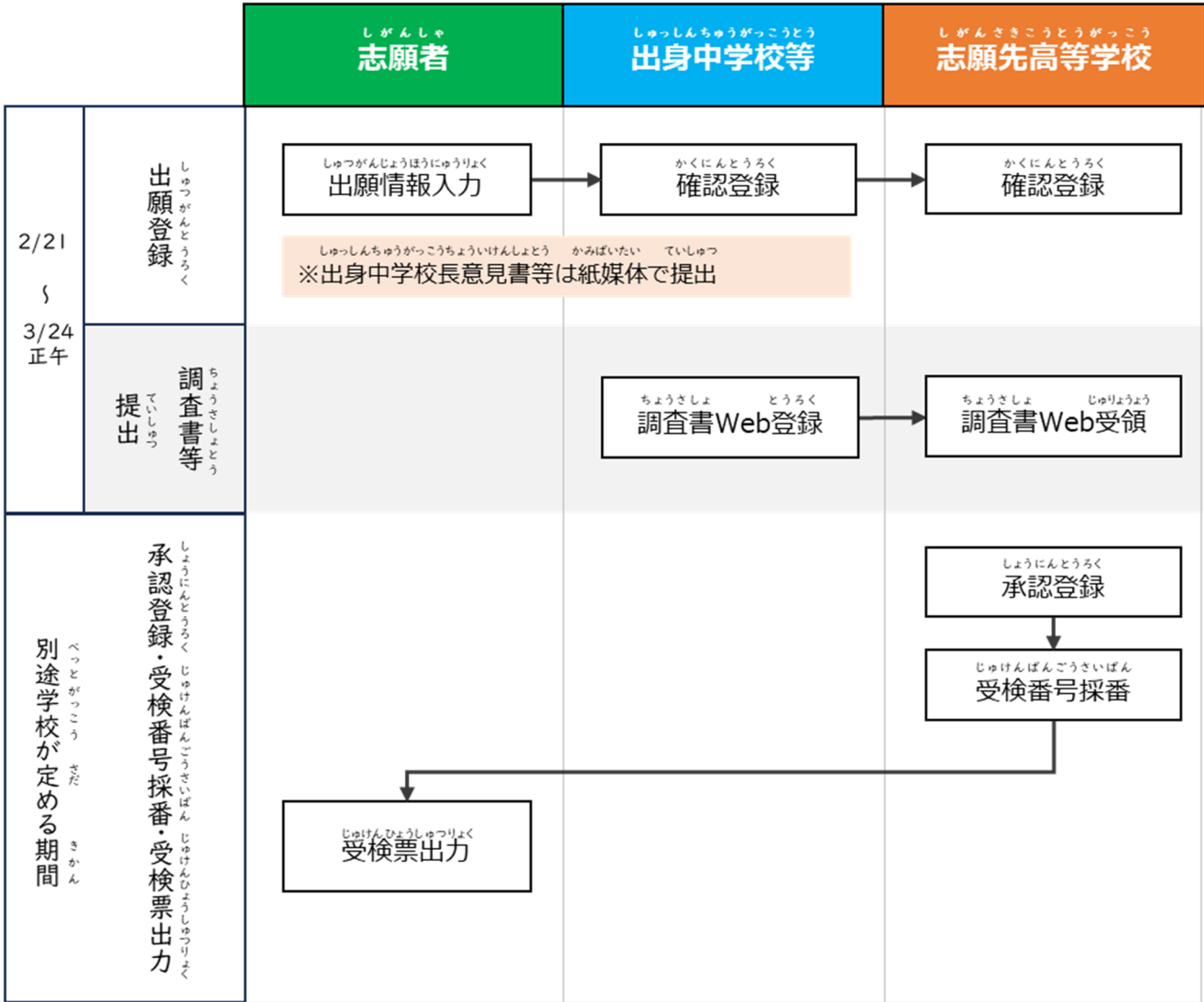


4 通信制の課程の選抜

かならず
必ず
おこな ぎぎょう
行う作業

ひつよう
必要に応じて
おこな ぎぎょう
行う作業

ほん
本システム外
がい



れい わ ね ん どひろしまけんこうりつこうとうがっこうにゆうがくしゃせんぱつについて がいよう
令和7年度広島県公立高等学校入学者選抜日程（概要）

つき月	にち日	ようび曜日	せんぱつについて 選抜日程	
1 が 月	4	と 土	けんがいのう しんがんきよまかぬがいのけけ がつ にち 県外等からの出願許可願受付（12月13日～）	
	5	に 日		
	6	げ 月		
	7	か 火		
	8	す 水	↓ しょうご （正午）	
	9	も 木		
	10	き 金		
	11	と 土		
	12	に 日		
	13	げ 月		
	14	か 火		
	15	す 水		
	16	も 木		
	17	き 金		
	18	と 土		
	19	に 日		
	20	げ 月		
	21	か 火		
	22	す 水		
	23	も 木	いちじせんぱつとう れんけいがたせんぱつしゅうけんとうく しがんしやとうく ちゅうがくこうかくじんとうく 一次選抜等・連携型選拔出願登録（志願者登録・中学校確認登録）	
	24	き 金		
	25	と 土		
	26	に 日		
	27	げ 月		
	28	か 火		
	29	す 水		
	30	も 木		
	31	き 金		
	2 が 月	1	と 土	
		2	に 日	
		3	げ 月	
4		か 火	↓ （16時）	
5		す 水	いちじせんぱつとう れんけいがたせんぱつしゅうけんとうく ちゅうがくこうかくじんとうく 一次選抜等・連携型選拔出願登録（高等学校確認登録）	
6		も 木		
7		き 金		
8		と 土		
9		に 日		
10		げ 月	↓ しょうご （正午）	
11		か 火		
12		す 水		
13	も 木	いちじせんぱつとうしがんへんこう いちじせんぱつとう れんけいがたせんぱつしゅうけんとうく 一次選抜等志願変更 一次選抜等・連携型選抜調査書等提出		
14	き 金			
15	と 土			
16	に 日			
17	げ 月			
18	か 火			
19	す 水	↓ しょうご （正午）		
20	も 木	↓ しょうご （正午）		
21	き 金	つうしんせい かてい いしゆつがんとらうくとうかいし しょうご 通信制の課程出願登録等開始（～3月24日正午）		

つき月	にち日	ようび曜日	せんぱつについて 選抜日程
2 が 月	22	と 土	
	23	に 日	
	24	げ 月	
	25	か 火	
	26	す 水	いちじせんぱつとう がくりよくけんきょう 一次選抜等（学力検査等）
	27	も 木	いちじせんぱつとう じこひょうげんとう れんけいがたせんぱつ 一次選抜等（自己表現等）、連携型選抜
	28	き 金	いちじせんぱつとう よびひ れんけいがたせんぱつ よびひ 一次選抜等（予備日）、連携型選抜（予備日）
	3 が 月	1	と 土
2		に 日	
3		げ 月	
4		か 火	
5		す 水	いちじせんぱつとう れんけいがたせんぱつしゅうけんき 一次選抜等・連携型選抜追検査
6		も 木	
7		き 金	
8		と 土	
9		に 日	
10		げ 月	いちじせんぱつとう れんけいがたせんぱつしゅうけんき 一次選抜等・連携型選抜合格者発表
11		か 火	
12		す 水	にじせんぱつじゅうしこう ていじんこうひょう 二次選抜実施校・定員公表
13		も 木	にじせんぱつしゅうけんとうく ちゅうがくしゅうていしつ 二次選拔出願登録・調査書等提出
14		き 金	
15		と 土	
16	に 日		
17	げ 月	↓ しょうご （正午）	
18	か 火	にじせんぱつ 二次選抜	
19	す 水	にじせんぱつこうかくしやほつびょう いちじせんぱつかんいかいじかいし がつ にち 二次選抜合格者発表、一次選抜簡易開示開始（～4月18日）	
20	も 木		
21	き 金		
22	と 土		
23	に 日		
24	げ 月	つうしんせい かてい いしゆつがんとらうくとうかいし しょうご 通信制の課程出願登録等締切（正午）	
25	か 火		
26	す 水		
27	も 木		
28	き 金		
29	と 土		
30	に 日		
31	げ 月		

- 通信制の課程
 自己表現等の実施日 : 高等学校長が別に定める。
 合格者発表 : 3月末日までに行う。
- フレキシブル課程（定時制・通信制）
 二次選抜 : 3月24日（月）
 二次選抜合格者発表 : 3月25日（火）

(注) 1 「一次選抜等」とは、一次選抜、帰国生徒及び外国人生徒等の特別入学に関する選抜、「連携型選抜」とは連携型中高一貫教育に関する選抜のことである。
 2 日曜日、土曜日及び国民の祝日は、原則として高等学校等窓口での受付事務等を行わない。