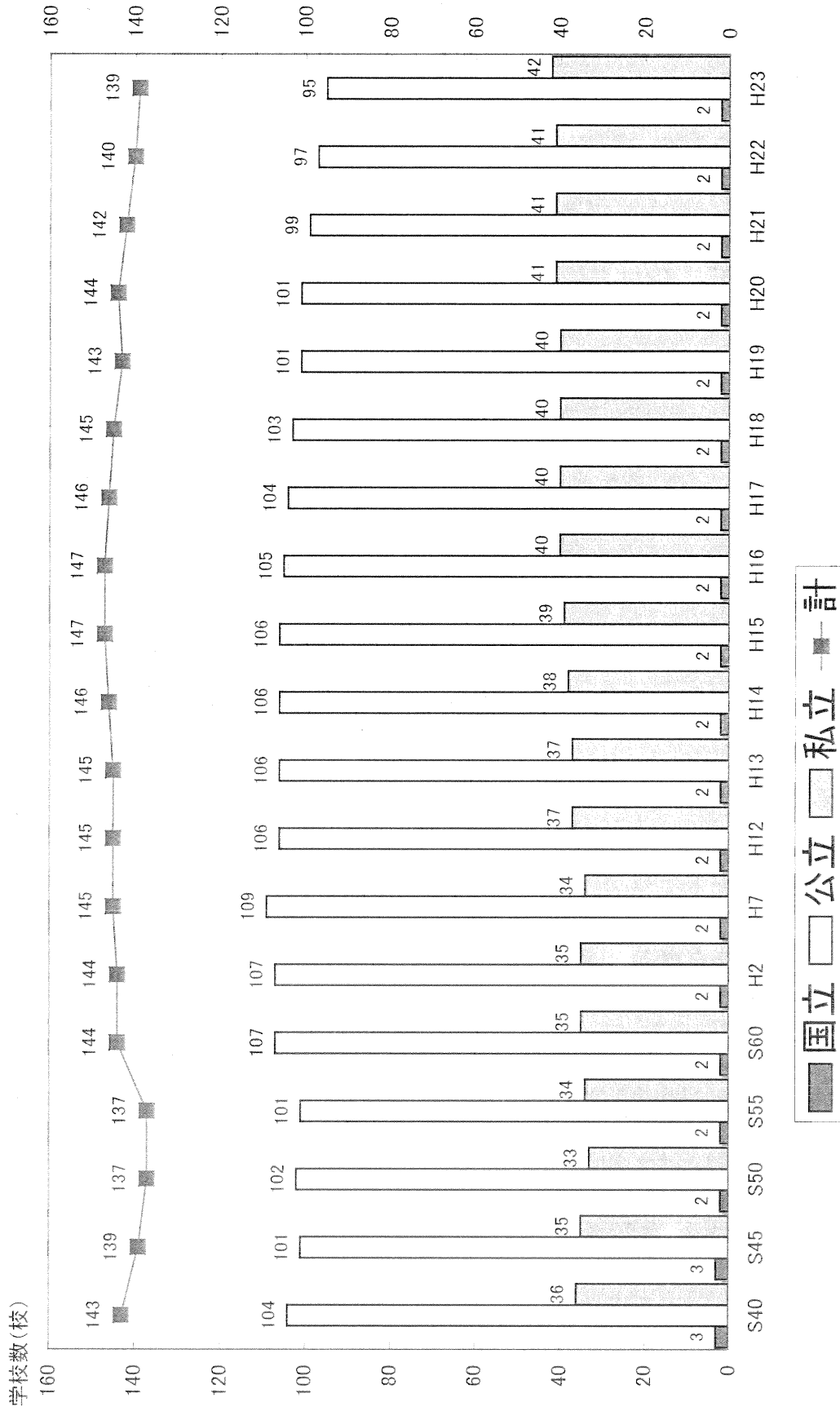


# 広島県の高等学校教育の 現状について

1	学校数及び在学者数	
	高等学校数の推移	1
	高等学校在籍生徒数の推移	2
	学科別生徒数の構成割合の推移	3
	課程別・学科別生徒数の内訳	4
	生徒の留学（3か月以上）について	5
2	学力	
	学力の国際比較（2006年）	6
	OECD生徒の学習到達度調査（PISA）（2009年）	9
	公立高等学校共通学力テストほぼ7割の平均正答率	12
	国公立大学現役合格者数及び大学入試センター試験全国平均点以上の 得点者数の増加（県立高校）	13
3	体力	
	体育運動能力着実に改善 全国運動能力調査 平均以上の種目の割合	14

4	卒業者の進路別状況	
	高等学校等への進学率の推移	15
	高等学校卒業者の進路の推移	16
	高等学校卒業後の進路（課程別）	17
	学科別高等学校卒業者の進路の推移 （普通科・専門学科・総合学科別）	18
	高校生就職率	19
	早期離職等の課題	20
5	生徒指導	
	暴力行為の発生件数	21
	暴力行為、いじめ，補導人員	22
	高等学校長期欠席者数の推移	23
	公立高校中途退学率	24

# 高等学校数の推移(広島県 国公私)



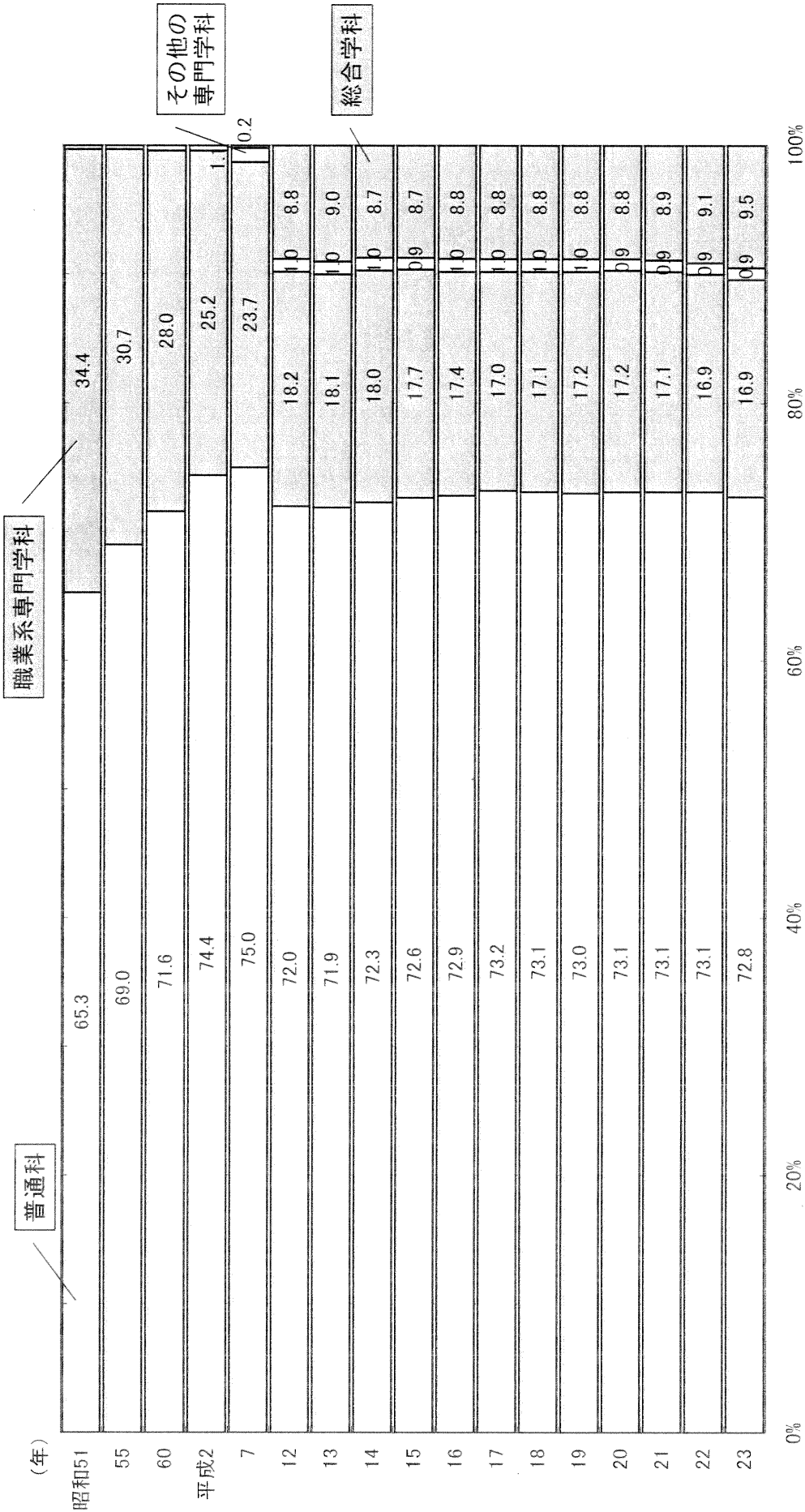
文部科学省 学校基本数調査

■ 国立 □ 公立 ▨ 私立 — 計



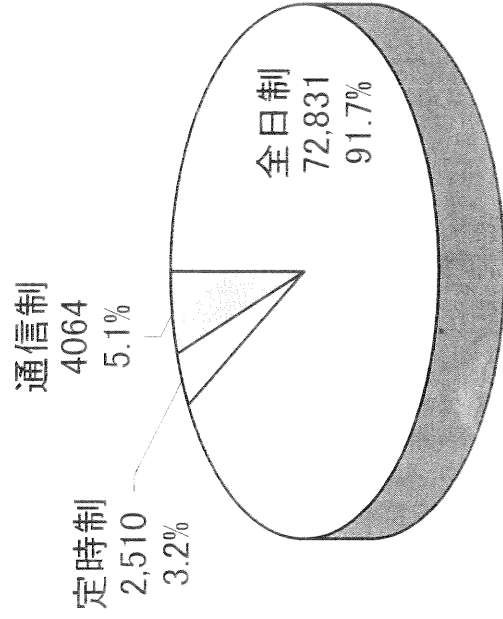
# 学科別生徒数の構成割合の推移(広島県 国公私)

平成12年以降、普通科、専門学科、総合学科の比率はほぼ一定で推移

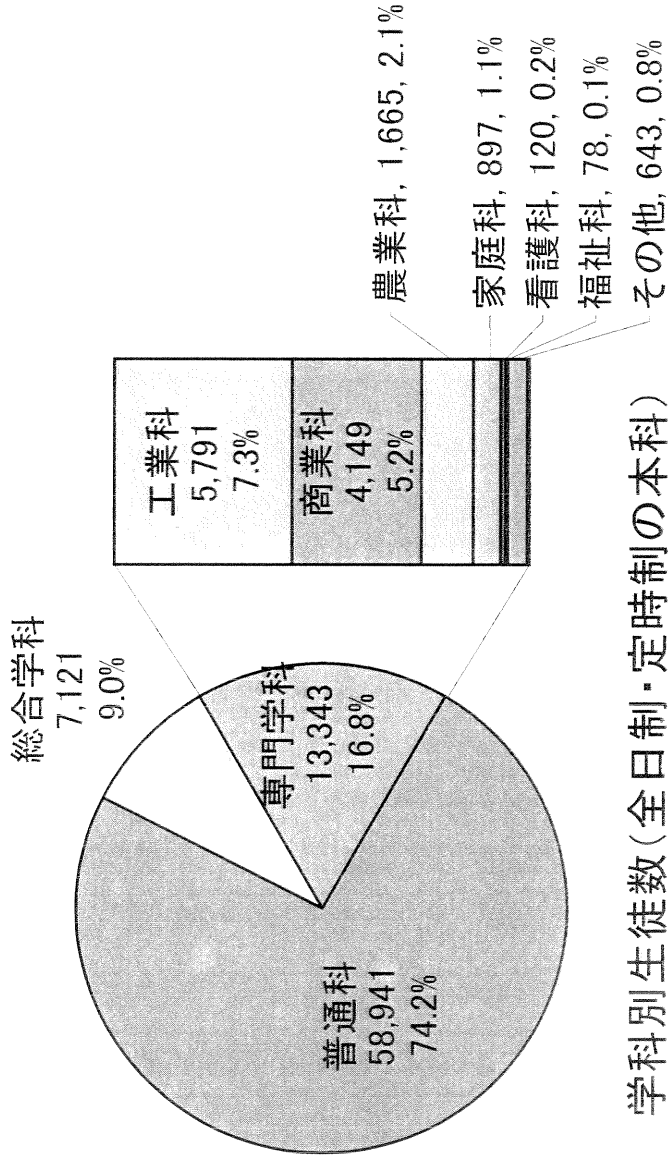


※総合学科は平成7年度より設置。職業系専門学科は農業科、工業科、商業科、家庭科、看護科及び福祉科で、「その他の専門学科」は体育科及び国際科である。

# 課程別・学科別生徒数の内訳(広島県 国公私)



課程別生徒数(内訳)



学科別生徒数(全日制・定時制の本科)

全日制課程: 通常の課程, 修業年限3年  
 定時制課程: 夜間その他特別の時間又は時期において授業を行う課程,  
                   修業年限3年以上  
 通信制課程: 通信による教育を行う課程, 修業年限3年以上

生徒の留学（3か月以上）について（全国 公立・私立）

	学校数 (実数)	留学先 国・地域数	アメリカ	ニュージーランド	カナダ	オーストラリア	その他	計(延べ数)
公立	563校	41カ国・地域	473人 (328校)	65人 (56校)	89人 (66校)	115人 (86校)	248人 (237校)	990人 (773校)
私立	444校	38カ国・地域	677人 (279校)	517人 (111校)	371人 (134校)	323人 (110校)	312人 (220校)	2,200人 (854校)
計	1,007校	45カ国・地域	1,150人 (607校)	582人 (167校)	460人 (200校)	438人 (196校)	560人 (457校)	3,190人 (1,627校)

	6ヶ月未満	6ヶ月以上 12ヶ月以下	13ヶ月以上	不明	計
公立	31人	898人	61人	0人	990人
私立	199人	1,946人	55人	0人	2,200人
計	230人	2,844人	116人	0人	3,190人

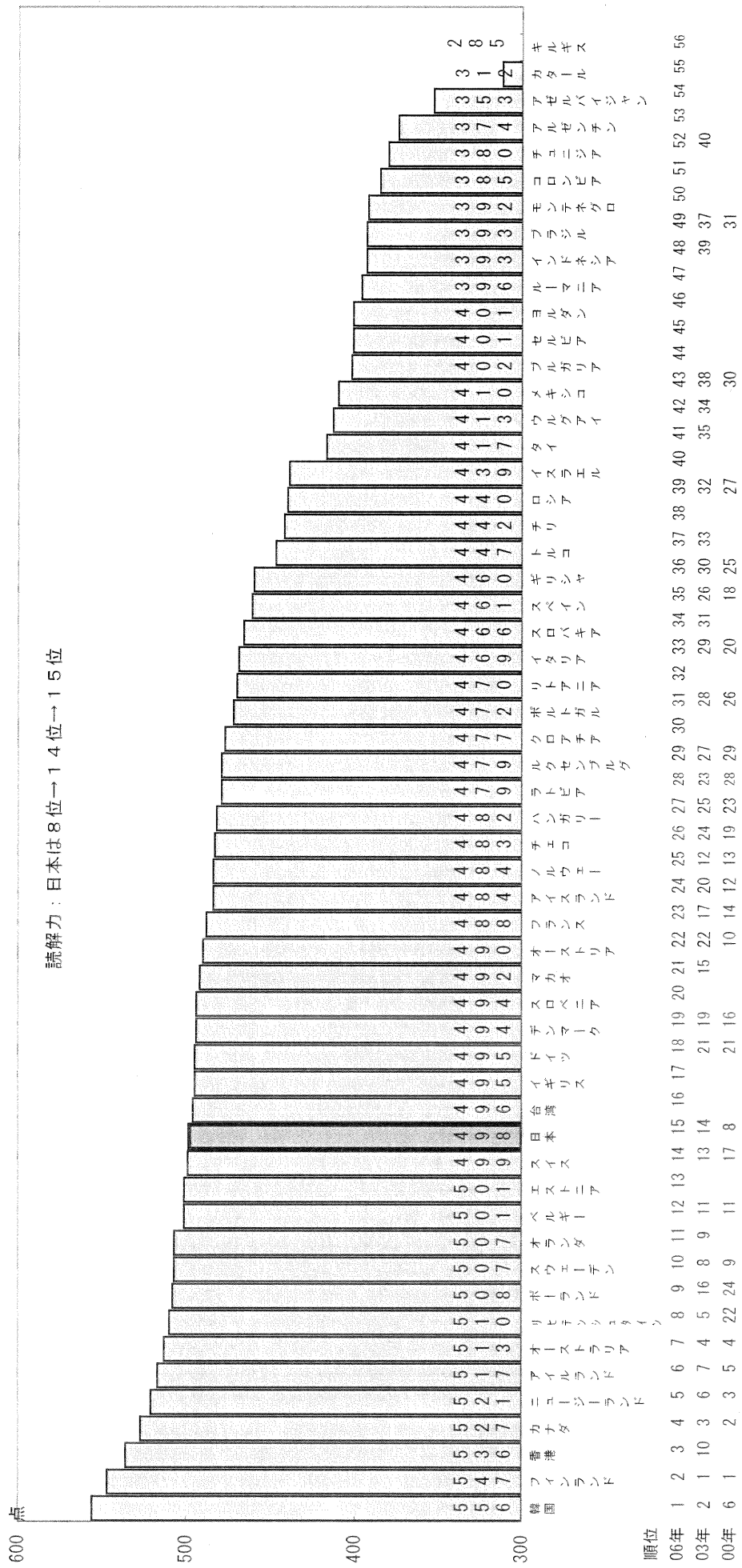
出典 文部科学省

平成20年度高等学校等における  
国際交流等の状況について

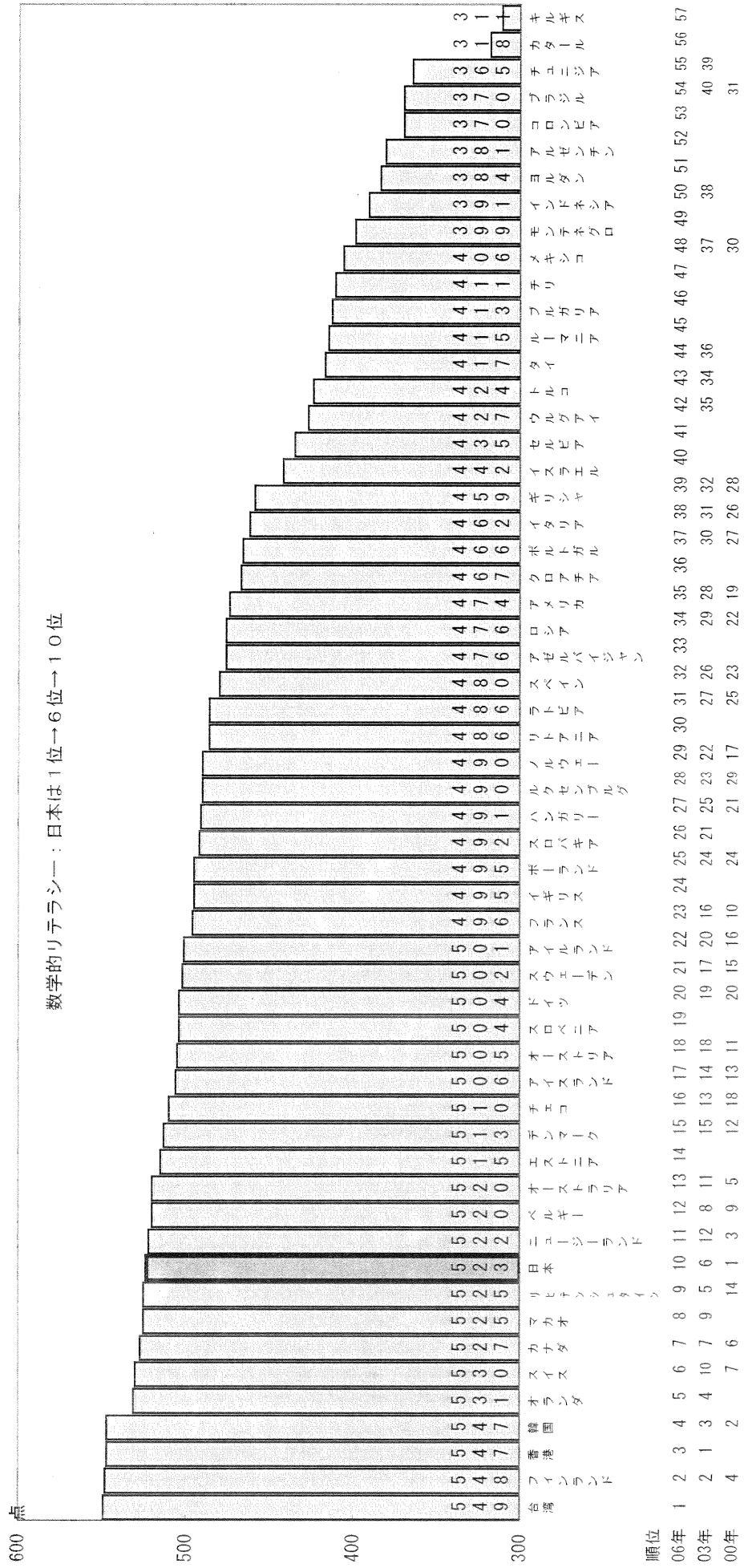


学力の国際比較 (2006年読解力)

「OECD生徒の学習到達度調査」(PISA:Programme for international Student Assessment)  
 (注) 2006年調査は57ヶ国(OECD30ヶ国、非加盟国27ヶ国)から約40万人の15歳児(高1)が参加。  
 読解力は米国を除く(問題不備で)。比較対象は00年の31ヶ国、03年の40ヶ国から増加。



学力の国際比較 (2006年数学的リテラシー)



学力の国際比較（2006年科学的リテラシー）

